



dBpoweramp セットアップ手順 (R14)

dBpowerampセットアップ手順

目次

A dBpowerampの購入とインストール

A-1. ダウンロードページへのアクセス

A-2. ユーザー登録

A-3. カード情報の入力と購入

A-4. PCへのインストール

B 設定と使用

B-1. 保存先の設定

B-2. Option項目の設定

B-3. Secure setting

C リッピング

C-1. リッピング

dBpowerampセットアップ手順

USER'S MANUAL

A dBpowerampの購入とインストール

1. ダウンロードページへのアクセス

dBpowerampは、LINNと提携しているため、DSユーザーへの割引サービスを行っています。

下記のリンクより、それぞれダウンロードページにアクセスして下さい。

なお、ダウンロードされるソフトの内容は、両方で違いはありません。

■DSユーザー

a. 下記ページにアクセスします。

→ <http://reg.dbpoweramp.com/linn.aspx>

b. 下記左赤枠内にお持ちのDSのシリアルナンバーを入力し、右横のLookupボタンを押してください。次のページに行かない場合は、入力ミスが考えられます。シリアルナンバーを確認の上、再入力してください。

(シリアルナンバーは、製品底面もしくは保証書でご確認ください。)

Linn Customer Referral: dBpoweramp Reference

Enter your Linn DS serial number to be eligible for a 35% discount on dBpoweramp Reference:

Linn Serial Number

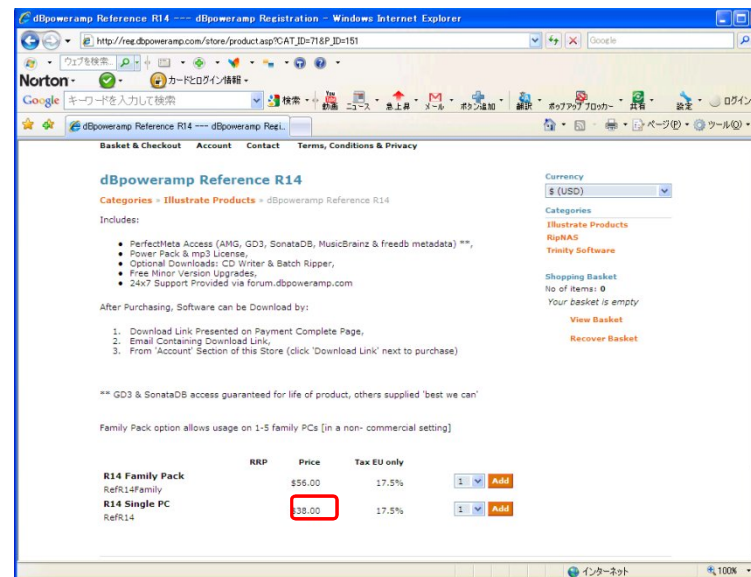
LINN

dBpoweramp Reference Includes:

■DSユーザーではない方

a. 下記ページにアクセスします。

→ <http://www.dbpoweramp.com/dmc-power-register.htm>



*DSユーザーとそうでない方のアクセスするページの表記は、双方上図ですが金額のみに違いがあります。

DSユーザー=26ドル、ノンDSユーザー=38ドル(2010年4月現在)

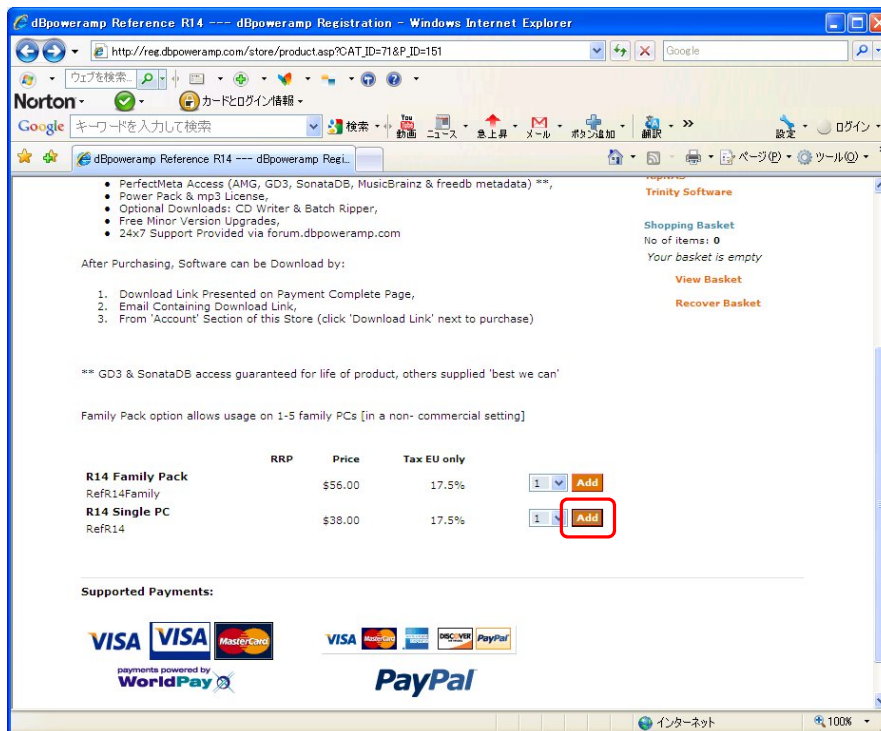
dBpowerampセットアップ手順

USER'S MANUAL

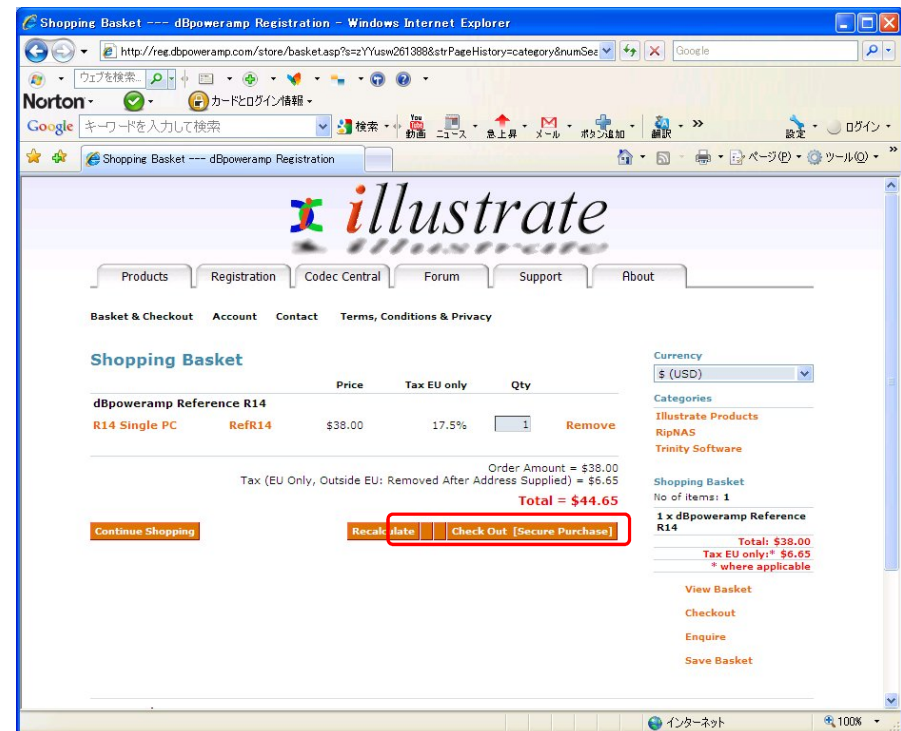
A dBpowerampの購入とインストール

2. ユーザー登録

Addボタンを押し次のページへ進みます。



Check Outを押しします。



dBpowerampセットアップ手順

USER'S MANUAL

A dBpowerampの購入とインストール

2. ユーザー登録(続き)

New Customersの部分にEmailアドレスを2回(確認のため)入力し、Nextボタンをクリックして次に進みます。

1つ目の項目では、プルダウンからJapanを選択し、3つ目の項目でCredit Cardを選択します。

Nextボタンをクリックして次に進みます。



Pay Palでの支払いも選択できますが、ここではクレジットカードによる決済に絞ってご説明します。



* (アスタリスク)の付いていない項目は、必須ではありませんので入力の必要はありません。

dBpowerampセットアップ手順

USER'S MANUAL

2. ユーザー登録(続き)

お客様名、住所、電話番号を入力し、Place this Orderボタンをクリックします。
名前、住所は英語で、番地 地名、市町村、都道府県の順で入力してください。
電話番号は、通常通り、市外局番から構いません。

Basket & Checkout Account Contact Terms, Conditions & Privacy

Checkout

	Price	Tax EU only	Qty	Total
dBpoweramp Reference R13 [Linn]				
Single User RefR13Linn	\$24.00	0%	1	\$24.00

Order Amount = \$24.00
Tax (EU Only, Outside EU: Removed After Address Supplied) = \$0.00
Total = \$24.00

Billing Information

Customer Name* [xxxxxx xxxxxx]
Company []
Billing Address* [xxxxxxxxxx]
Town/City* [tokyo]
County/State [japan]
Postcode/Zip [xxx-xxxxx]
Country [Japan [Change](#)]

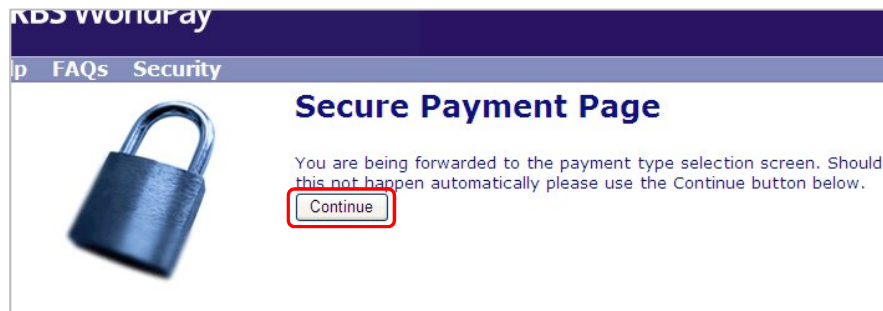
Purchaser Contact Information

Email Address* [xxxxxxxx @xxxxx]
Phone Number* [xxxxxxxxxxxxx]

Please bill me for the total amount of \$24.00

Place this Order

自動的に次ページに進まない場合は、Continueをクリックします。



Master Cardもしくは、Visa Creditをクリックします。



dBpowerampセットアップ手順

USER'S MANUAL

A dBpowerampの購入とインストール

3. カード情報の入力と購入

お持ちのカード番号、セキュリティコード、有効期限(月/年)、名前、住所、国(Japan)、Emailアドレスを入力し、MAKE PAYMENT(決済)ボタンをクリックします。

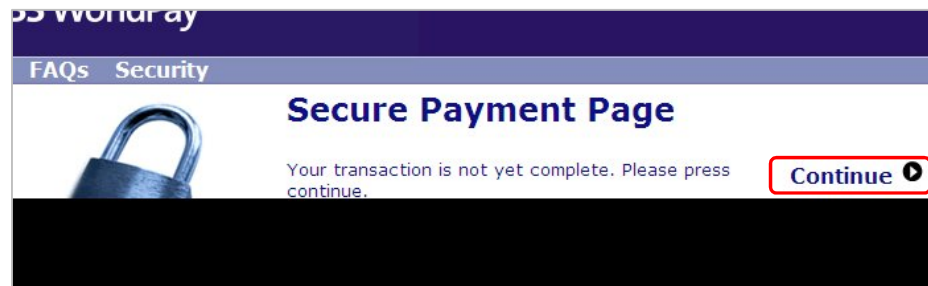
The screenshot shows a payment form with the following fields and options:

- Description: 1 x dBpoweramp Reference R13 [Linn]/R13Linn (RefR13Linn)
- Amount: US\$24.00
- Card Details:
 - Card number: [Redacted]
 - Security code: [Redacted]
 - Expiry Date: 12 / 2012
 - Cardholder's Name: [Redacted]
- Cardholder Details:
 - Billing Address: [Redacted]
 - Postcode/Zip code: [Redacted]
 - Country: Japan
 - Telephone: [Redacted]
 - Fax: [Redacted]
 - Email address: [Redacted]
- Buttons: START AGAIN, CANCEL PURCHASE, MAKE PAYMENT (highlighted with a red box)

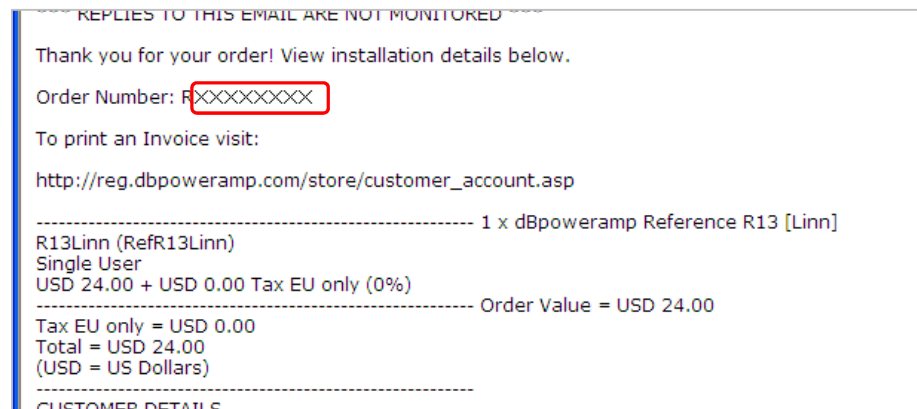


セキュリティコードとは、カード裏面の署名欄にある番号の内最後のブロックにある、3もしくは4ケタの数字のことです。

Continueをクリックします。



購入完了です。(ここからダウンロードへ行きますのでページを閉じないでください！)
決済完了ページが表示されますので、下記赤丸のオーダーナンバーは必ずメモしてください。(インストール時必要となります。)



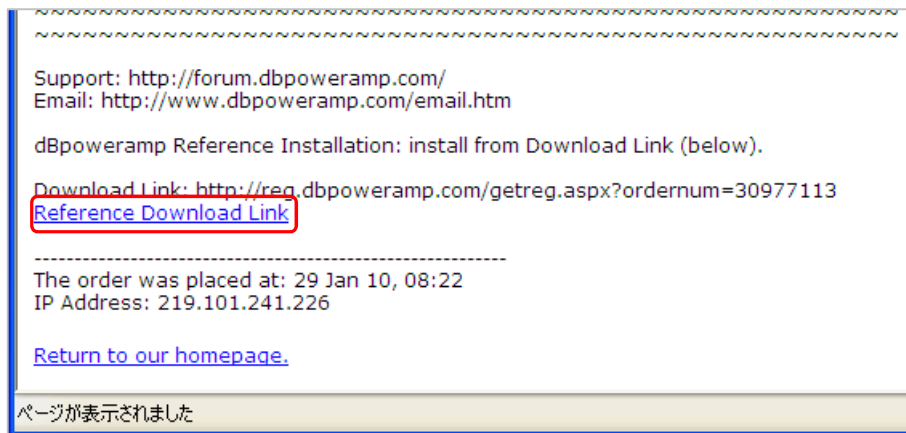
dBpowerampセットアップ手順

USER'S MANUAL

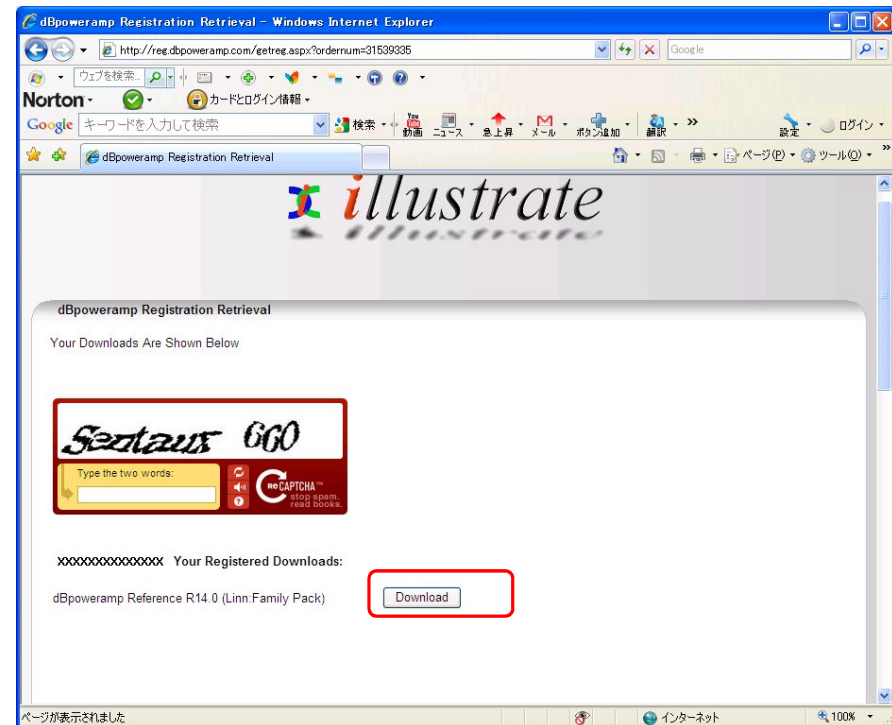
A dBpowerampの購入とインストール

4. PCへのインストール

決済完了ページ下段にダウンロードのリンクがありますので、ここをクリックしダウンロードページに飛びます。



下図のようにdBpoweramp Referenceのダウンロードボタンが現れますので、Downloadボタンをクリックします。



dBpowerampセットアップ手順

USER'S MANUAL

4. PCへのインストール(続き…)

ダウンロードの確認画面がポップアップしますので、実行をクリックしてください。



Nextをクリックします。



Installをクリックします。

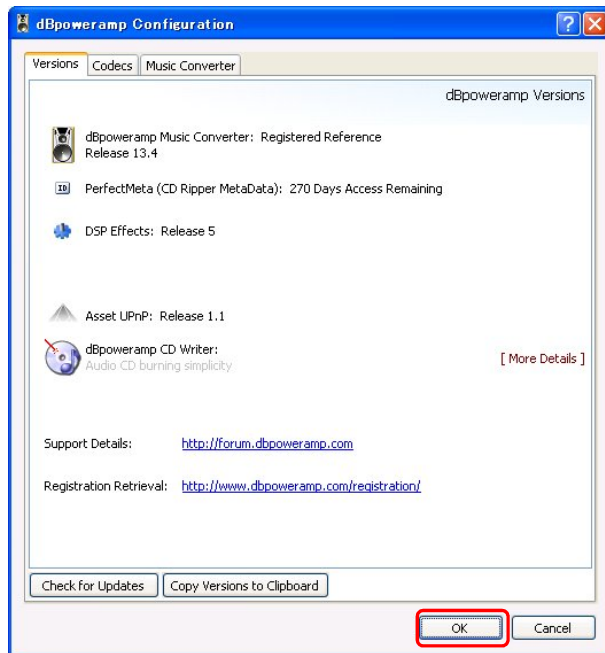


dBpowerampセットアップ手順

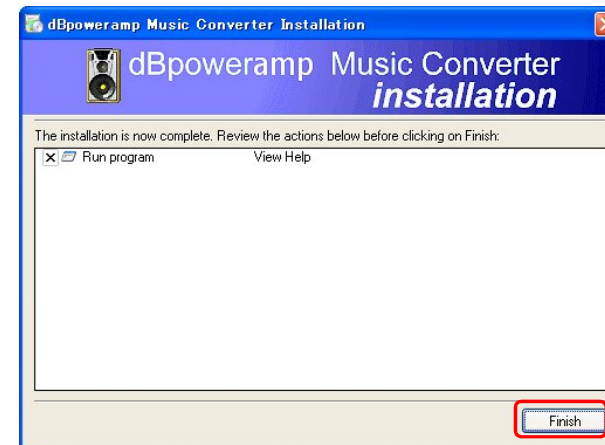
USER'S MANUAL

4. PCへのインストール(続き…)

OKをクリックします。



Finishをクリックし終了します。



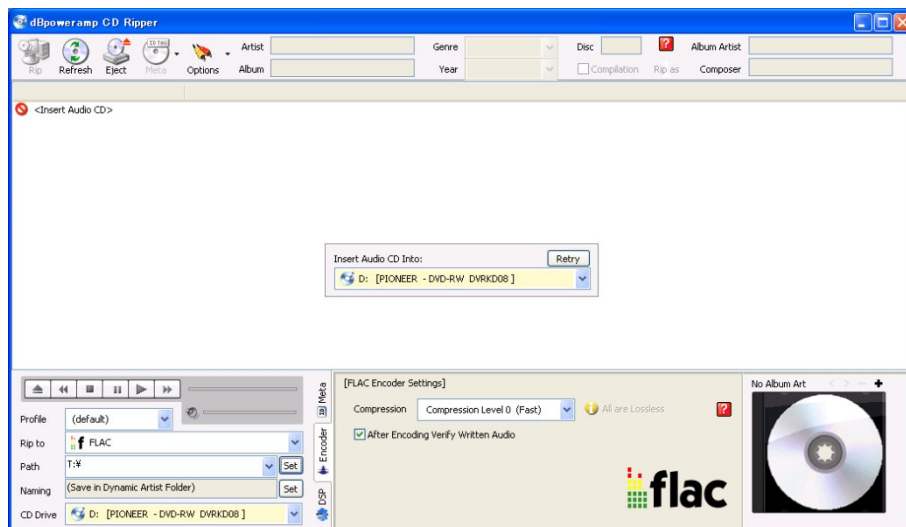
dBpowerampセットアップ手順

USER'S MANUAL

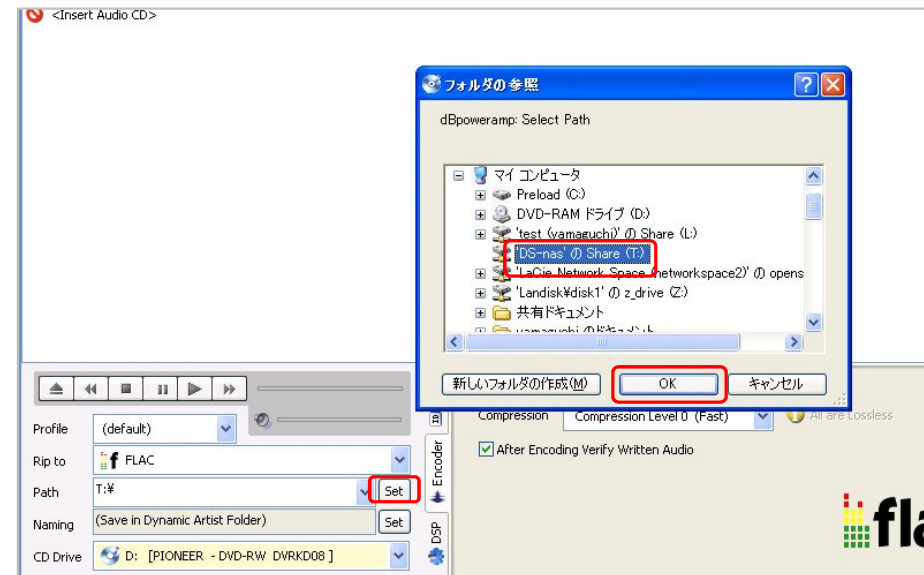
B 設定と使用

1. 保存先の設定

インストールしたdBpowerampを起動します。



左下Pathの項目の右側のSetボタンをクリックし、フォルダの参照画面を開きます。コンピュータの中からネットワークドライブに設定したNASの共有フォルダーを指定し、OKをクリックします。



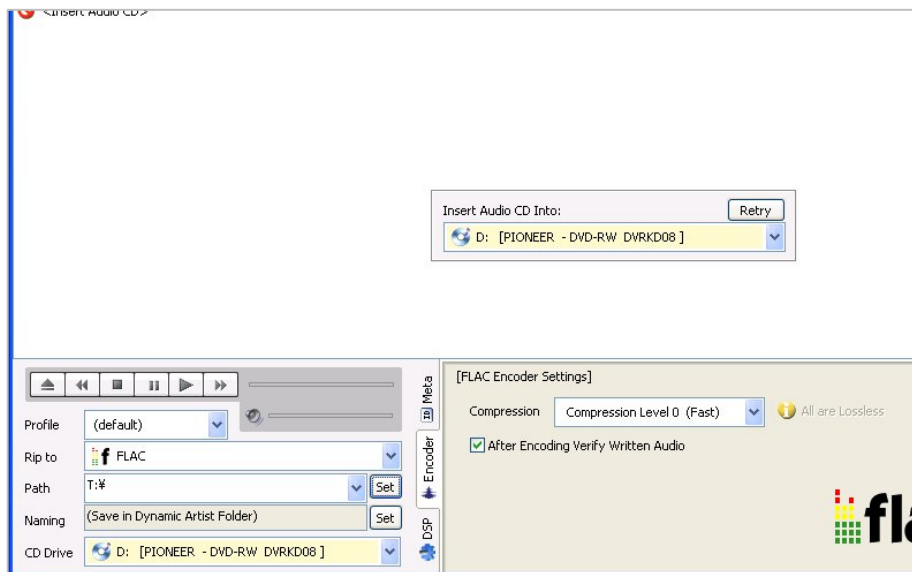
dBpowerampセットアップ手順

USER'S MANUAL

B 設定と使用

1. 保存先の設定(続き…)

保存先が設定されました。



ネットワークドライブの設定とは、ネットワーク内にあるNASを、お使いのPCの外部ストレージとして使えるようにする設定です。

この設定をしないと、dBpowerampリッピングソフトの保存先として、Setボタンから選択ができません。

■QNAPでのネットワークドライブの設定

QNAP Finderを付属のCD-Rもしくはホームページからダウンロードし、起動します。

ネットワーク上のQNAPが表示されますので、選択し文字を反転させてから上部メニューバーのツールの中から「ネットワークドライブの割り当て」をクリックします。

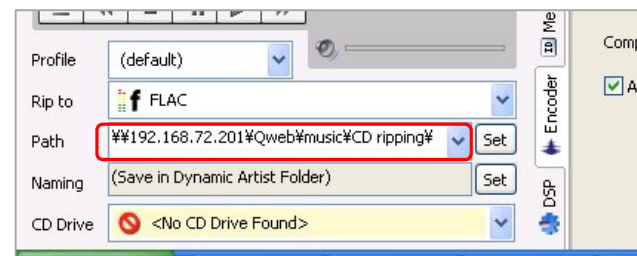
リストアップされたフォルダーの中から、メディアサーバー機能の働いているフォルダー(推奨はQweb)を選択します。



WINDOWS 7のPCでは、セキュリティが複雑なため、起動するたびに保存先の設定が無効となり、リッピングができない場合があります。

これはネットワークドライブで設定したNASが、名前で認識されている事で起こることで、この現象を回避するためには、Pathの項目に直接ネットワークパスを打ち込んでください。

例) ¥¥192.168.72.201¥Qweb¥music¥CD ripping¥



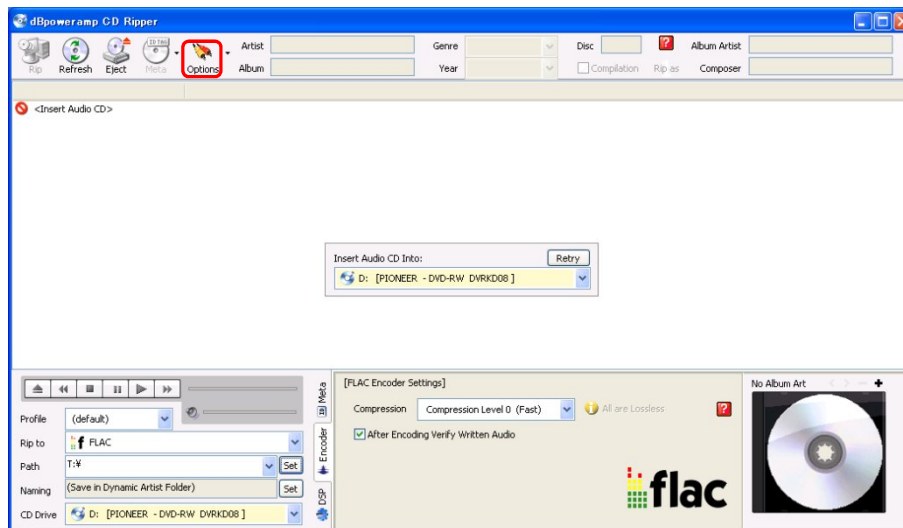
dBpowerampセットアップ手順

USER'S MANUAL

B 設定と使用

2. Option項目の設定

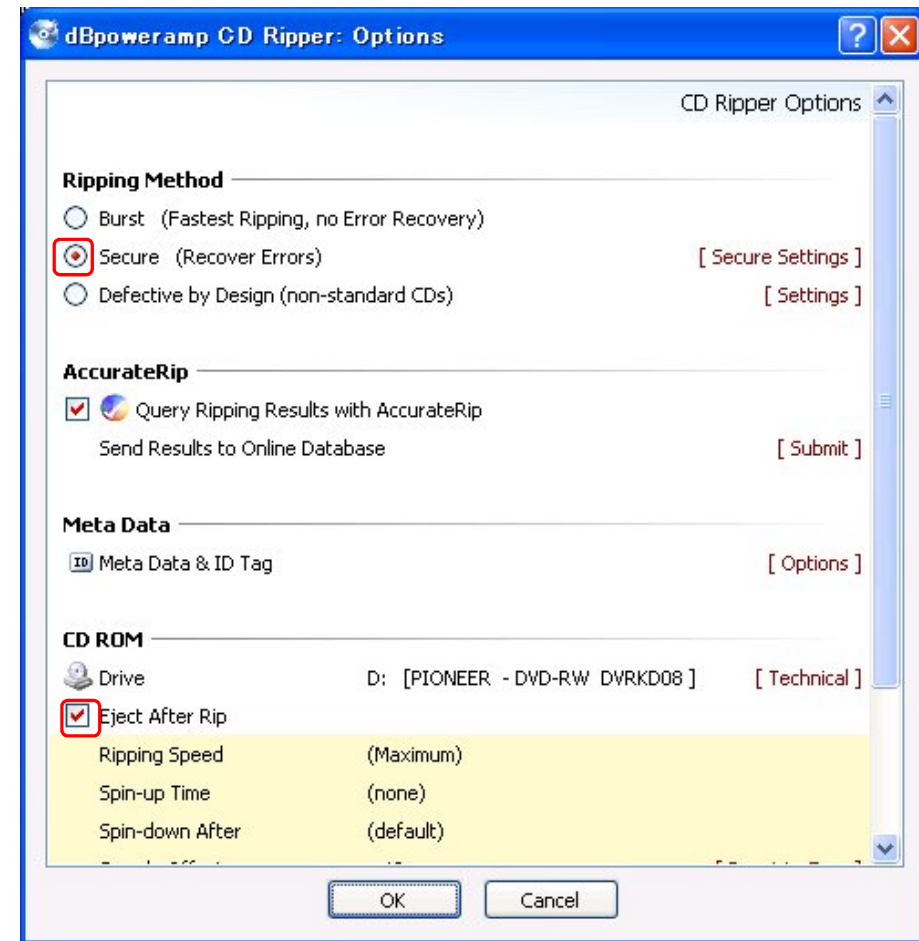
dBpoweramp画面上部のOptionボタンをクリックします。



Ripping Method欄のSecureをクリック。

CD ROM欄のEject After Ripのチェックボックスにチェックを入れます。

その他の設定は、変えなくてOKです。



dBpowerampセットアップ手順

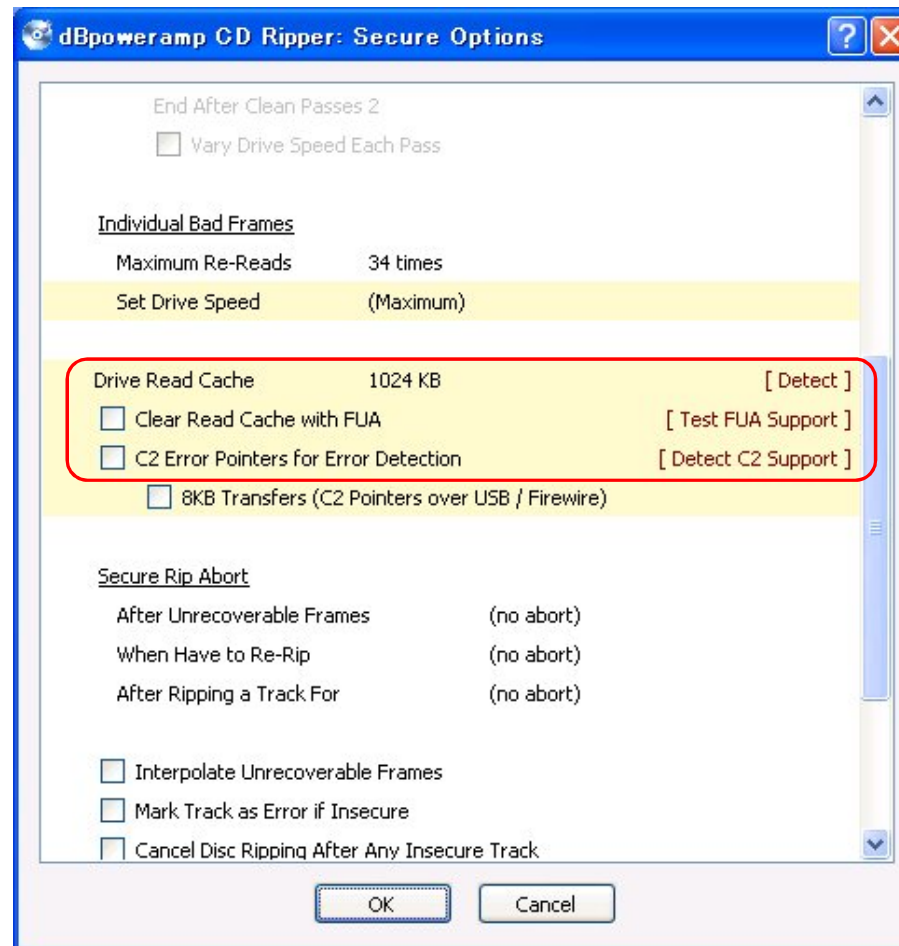
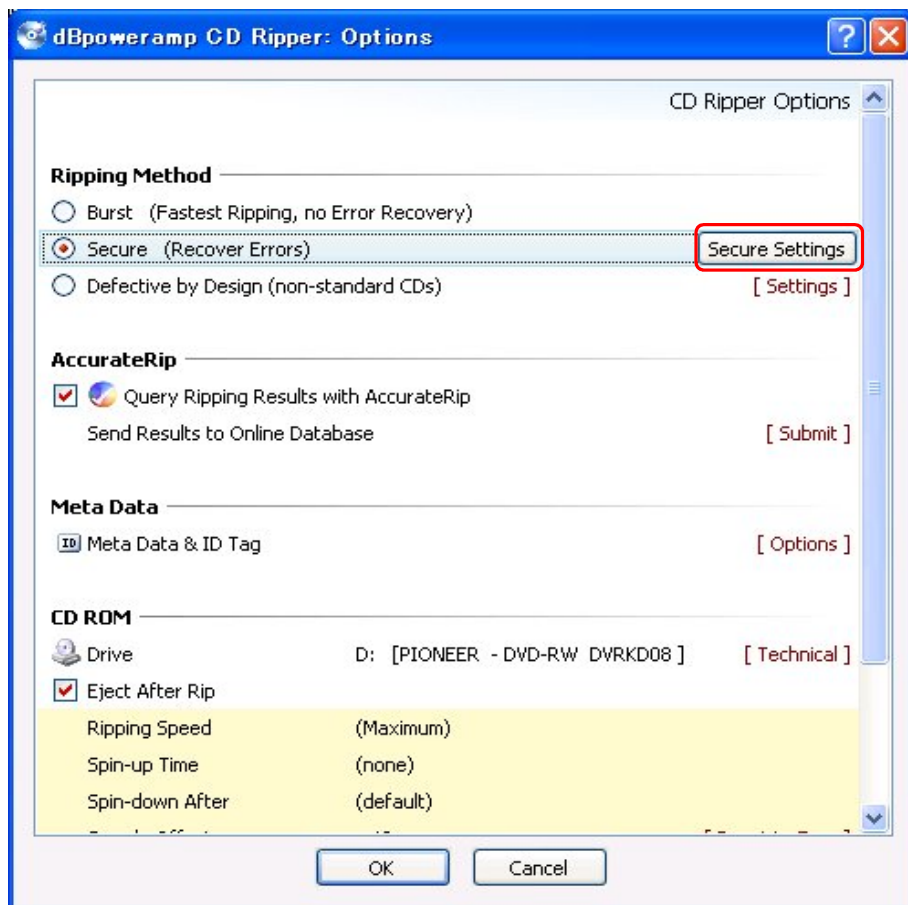
USER'S MANUAL

B 設定と使用

3. Secure setting(続き…)

前ページでクリックした Secure項目の右端の、Secure Settingボタンをクリックします。

ポップアップされたSecure Optionsボックスの中段あたりにある、ドライブに関する部分の設定を行います。



dBpowerampセットアップ手順

USER'S MANUAL

B 設定と使用

3. Secure setting(続き…)



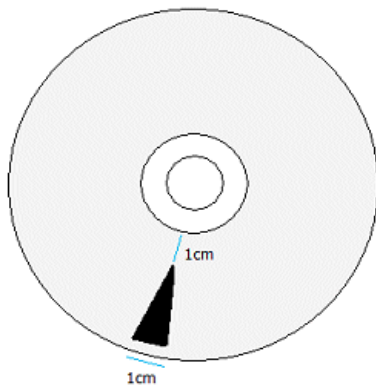
この設定は、dbpowerampの検査機能を使って、お使いのディスクドライブの特徴を把握するものです。[Detect][Support] (Detect=判断する) ボタンを押すことで、各項目の検査を行い適切な設定とします。

キャッシュサイズ、ボックスヘチェックが入るかどうかは、dbpowerampが判断します。

C2 Error Pointers for Error Detectionの項目では、「傷のたくさん入ったディスクを挿入してください」というメッセージが出ます。

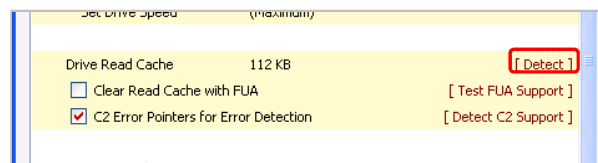
たくさん傷の入っている(読み取りにくい)ディスクをお持ちでない場合は、dbpowerampホームページ上のガイドに従って、読み取りにくいディスクをおつくり頂くことで、正しい検査が行えます。* 下図参照

<http://www.dbpoweramp.com/cd-ripper-setup-guide.htm>

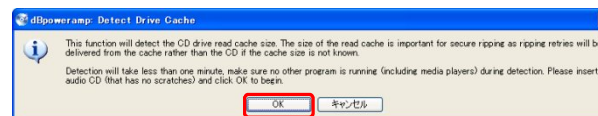


二度とお聴きになる事のないディスクの読み取り面に左図の様に油性マーカーで三角形に塗り、読み取りにくい(傷のたくさんある)テストディスクを作ります。

Detectボタンを2回クリックします。



傷のないCDディスクをセットして、OKをクリックします。



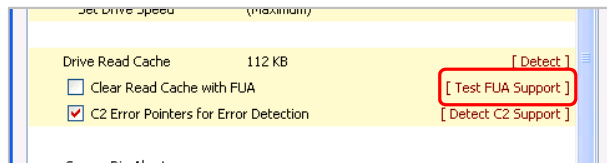
dBpowerampセットアップ手順

USER'S MANUAL

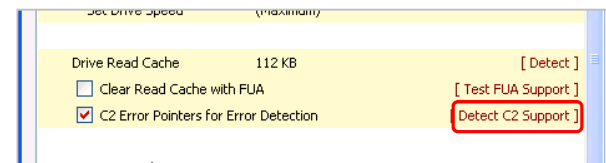
B 設定と使用

3. Secure setting(続き...)

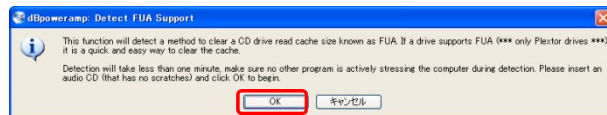
Test FUA Supportボタンを2回クリックします。



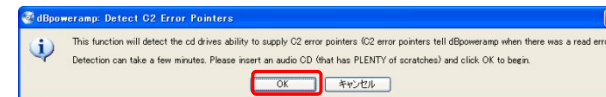
Detect C2 Supportボタンを2回クリックします。



傷のないCDディスクをセットして、OKをクリックします。



傷のたくさんついたCDディスクをセットして、OKをクリックします。



以上の3項目には、数分ずつの作業時間がかかることがあります。

dBpowerampセットアップ手順

USER'S MANUAL

C リッピング

1. リッピング

ディスクを装填しディスク内容を認識／表示したのち、dBpoweramp画面の、左上のRipボタンをクリックしてリッピングをスタートします。



全曲をリッピングしたくない時は、

任意のトラック上で右クリックをして、プルダウンメニューのUncheck Allを選択し、いったんすべてのトラックのチェックを外してから、リッピングしたいトラックにチェックを入れると便利です。



曲情報(メタデータ)を取ってこない時は、

マニュアルでタイプすることが可能です。アーティスト名、アルバム名、各トラック名を手打ちしてください。また、メタデータを取ってきた場合にも、自由に変更することが出来ます。



ジャケット写真を取ってこない時は、

まず、amazon.comなどでジャケット写真をコピーし、dBpoweramp画面の右下ジャケット写真スペースの+ボタンをクリックしプルダウンメニューを表示させ、Pasteをクリックしてください。

コピーした画像がジャケット写真として表示されます。

